

**Bericht der Pensionskasse  
Rheinmetall**

**Geschäftsjahr 2020**



**PENSIONSKASSE  
RHEINMETALL**

*Die Pensionskasse Rheinmetall will den Destinatären der Stiftung – vorwiegend Mitarbeiter der Firma – eine bedarfsgerechte Vorsorge für den Erwerbsausfall, verursacht durch Alter, Invalidität und Tod, zu wirtschaftlich optimalen Bedingungen ermöglichen.*

*Sie ist bestrebt, alle Versicherten und Rentner periodisch auf einfache und übersichtliche Art über die Belange der Kasse zu informieren und am Ende eines Geschäftsjahrs die Entwicklung der Vorsorgeeinrichtung zu erläutern.*

Pensionskasse Rheinmetall  
Birchstrasse 155  
8050 Zürich

Telefon +41 44 316 24 49  
[www.pkrheinmetall.ch](http://www.pkrheinmetall.ch)

Wo die männliche Form (zum Beispiel: Mitarbeiter, Rentner usw.) verwendet wird, ist sinngemäss immer auch die weibliche Form gemeint.

# Inhalt

---

2 **Jahresbericht 2020**

---

4 **Organe der Stiftung**

---

5 **Das Wichtigste auf einen Blick**

---

7 **Bilanz**

---

8 **Betriebsrechnung**

---

10 **Bericht der Revisionsstelle Ernst & Young AG**

---

11 **Glossar**

---

# Jahresbericht 2020

## Ergebnis Vermögensanlagen

Anfang März 2020 hätten wohl die Wenigsten daran geglaubt, dass die Vermögensanlagen im 2020 aufgrund der mittlerweile von COVID-19 beherrschten Weltwirtschaft positive Renditen erzielen werden. Jedoch haben Ende März 2020 insbesondere die Aktien zu einem starken Erholungslauf angesetzt. Die wiederholt eingetretenen, kurzfristigen Rückschläge wurden jeweils schnell wieder aufgefangen.

In der Pensionskasse Rheinmetall erzielten wir eine sehr erfreuliche Gesamtrendite von 6,9 %.

Den grössten Anteil haben die Aktien mit rund 9 % und die Immobilien mit 8,9 % zur im Vergleich zum Markt sehr guten Rendite beigetragen. Hier haben auch Sondereffekte durch den Verkauf von 4 Liegenschaften, die einen Nettogewinn von rund CHF 10,5 Mio. generiert haben, sowie Aufwertungseffekte von rund CHF 13,7 Mio., zur Rendite beigetragen.

Die übrigen Anlagekategorien, die noch rund 25 % des Vermögens ausmachen, haben zwischen -0,6 % und +5,6 % erzielt.

## Bestandesentwicklung

Der Aktiv-Versichertenbestand hat sich im 2020 um 39 Personen erhöht und beträgt per Ende Berichtsjahr 850 Personen. Der Rentenbestand hat um 75 abgenommen und beträgt per Stichtag 1675 Renten.

## Verzinsung Sparguthaben / technischer Zinssatz

Der Stiftungsrat hat an der Sitzung vom 18. Dezember 2020 beschlossen, die Sparguthaben per 1. Januar 2020 für das Jahr 2020 wie im Vorjahr mit 2,0 % zu verzinsen.

Der technische Zinssatz bleibt für den Abschluss 2020 unverändert bei 1,5 %. Der Mutationszinssatz für die unterjährigen Austritte im Jahr 2021 beträgt ebenfalls wie im Vorjahr 1,0 %.

## Deckungsgrad

Der Deckungsgrad hat sich um 5,6 % Punkte erhöht und beträgt per 31. Dezember 2020 110,7 % (Vorjahr 105,1 %).

Die Bilanzsumme hat im Vergleich zum Vorjahr um rund CHF 29 Mio. zugenommen und beträgt per 31. Dezember 2020 CHF 1,206 Mrd.

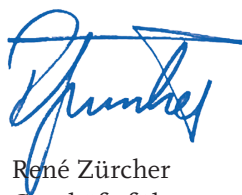
## 2021 immer noch im Zeichen der Corona-Krise

Die Hoffnungen, die Kontrolle über die Pandemie zu gewinnen und die bestehenden Einschränkungen zu reduzieren, ruhen auf den im Januar 2021 weltweit gestarteten Impfkampagnen. Dies haben die Börsen entsprechend honoriert und den positiven Trend vom 2. Semester 2020 trotz immer noch hohen Schwankungen fortgeführt. Dennoch werden diverse Wirtschaftsbranchen noch Jahre die massiven Umsatzrückgänge von 2020 spüren und sich teilweise nur langsam davon erholen. Wir stellen uns nach wie vor auf volatile Märkte ein.

Per Ende Mai 2021 betrug die provisorische Rendite 4,5 % und der geschätzte Deckungsgrad betrug rund 114 %.



Marcel Kiechl  
Präsident



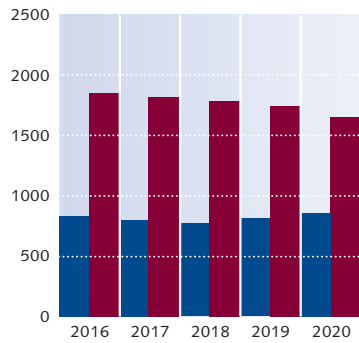
René Zürcher  
Geschäftsführer

# Organe der Stiftung

	<b>Stiftungsrat</b>		
<b>Geschäftsführung</b>	<b>Vertreter Firma</b>	<b>Vertreter Versicherte</b>	<b>PK-Experte</b>
R. Zürcher	M. Kiechl, Präsident	T. Bernhard	Libera AG
	W. Bloesch*	M. Hediger	
	D. Fehr	N. Kern	<b>Revisionsstelle</b>
	M. Oberholzer	M. Princz	Ernst & Young AG
	B. Stoppel	P. Uhlmann, Vizepräsident*	
			<b>Investment Controller</b>
			Complementa AG
	<b>Finanz-Kommission</b>	<b>Immobilien-Kommission</b>	<b>Vorsorge-Kommission</b>
	M. Hediger	W. Bloesch, Vorsitz	M. Kiechl, Vorsitz
	M. Oberholzer	T. Bernhard	T. Bernhard
	M. Princz	M. Hediger	D. Fehr
	B. Stoppel	N. Kern	N. Kern
	P. Uhlmann	M. Princz	P. Uhlmann
	R. Zürcher, Verwaltung, Vorsitz	U. Fuchs, Verwaltung	R. Zürcher, Verwaltung

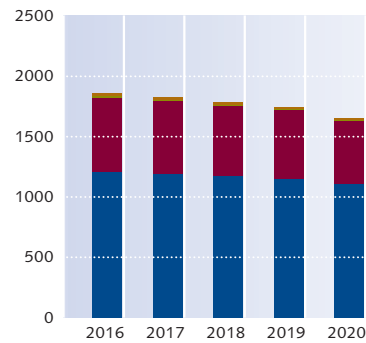
\* Vertreter der Rentner

# Das Wichtigste auf einen Blick



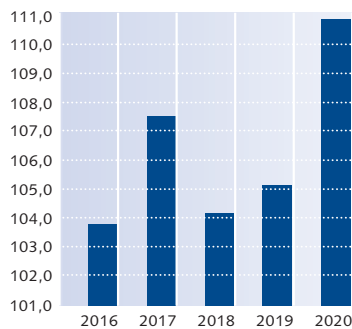
**Anzahl Versicherte 2016 – 2020**

	Versicherte	Rentenbezüger
2016:	833	1845
2017:	804	1814
2018:	770	1784
2019:	811	1737
2020:	850	1653



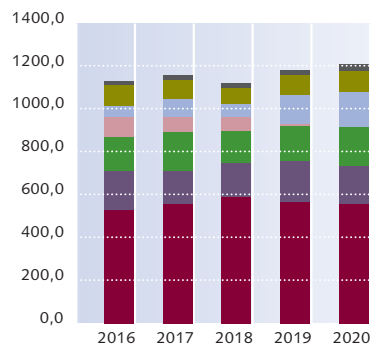
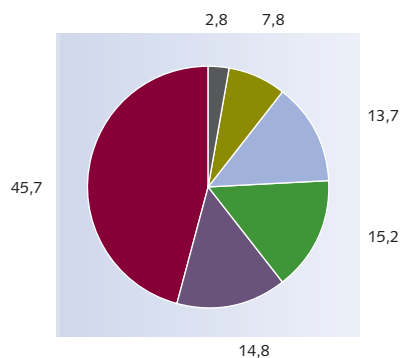
**Rentenarten 2016 – 2020**

Anzahl	2016	2017	2018	2019	2020
Altersrenten	1206	1199	1176	1154	1116
Hinterlassenenrenten	618	596	589	571	537
Invalidenrenten	17	16	18	15	14
Kinderrenten	21	16	15	10	8
Total Renten	1862	1827	1798	1750	1675



**Deckungsgrad 2016 – 2020**

	%
2016:	103,8
2017:	107,5
2018:	104,1
2019:	105,1
2020:	110,7

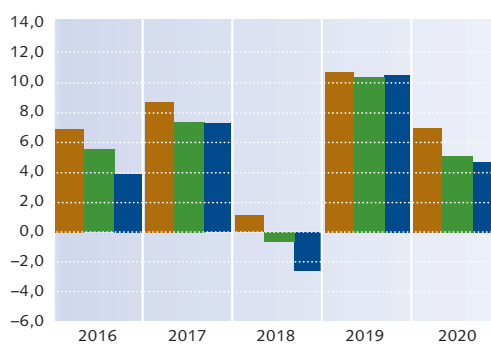
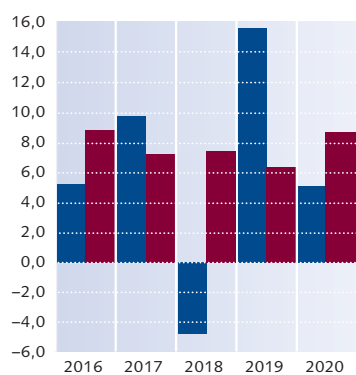


### Vermögensstruktur per 31.12.2020

	Mio. CHF	%
■ Liquidität / Forderungen	34,7	2,8
■ Senior Loans	94,1	7,8
■ Aktien Schweiz	164,4	13,7
■ Beteiligung Allreal	0,0	0,0
■ Aktien Welt	183,8	15,2
■ Übrige Anlagen	177,5	14,8
■ Immobilien	552,0	45,7
Total	1206,5	100,0

### Entwicklung Vermögensstruktur 2016 – 2020

in Mio. CHF	2016	2017	2018	2019	2020
■ Liquidität/Ford.	13,6	23,3	20,4	19,4	34,7
■ Senior Loans	93,9	89,1	77,4	99,7	94,1
■ Aktien Schweiz	55,4	83,2	59,6	132,8	164,4
■ Beteiligung Allreal	90,8	69,1	67,1	6,9	0,0
■ Aktien Welt	161,1	185,5	147,5	165,0	183,8
■ Übrige Anlagen	184,6	154,2	160,9	189,1	177,5
■ Immobilien	526,2	552,7	585,4	564,5	552,0
Total	1125,6	1157,1	1118,3	1177,4	1206,5



### Performance Wertschriften / Immobilien 2016 – 2020

in %	2016	2017	2018	2019	2020	Ø
■ Wertschriften	5,3	9,8	-4,8	15,5	5,0	5,9
■ Immobilien	8,9	7,3	7,5	6,2	8,9	7,7

### Performance Gesamtvermögen 2016 – 2020

in %	2016	2017	2018	2019	2020	Ø
■ Portfolio	6,9	8,7	1,3	10,7	6,9	6,8
■ Benchmark	5,6	7,4	-0,6	10,4	5,0	5,5
■ Marktdurchschnitt	3,9	7,3	-2,7	10,5	4,6	4,8

# Bilanz

in CHF	31.12.2020	31.12.2019
<b>Aktiven</b>		
<b>Vermögensanlagen</b>		
Liquidität	29 293 852	18 034 775
Senior Loans	94 140 011	99 663 806
Insurance Linked Securities	75 963 473	77 481 731
Aktien Schweiz	164 442 094	139 720 400
Aktien Welt	183 769 530	164 984 695
Hedge Funds	49 823 931	61 492 490
Übrige alternative Anlagen	51 738 954	50 084 154
Immobilien Schweiz	55 199 710	56 476 408
Forderungen Arbeitgeber	1 186 934	1 138 923
Weitere Forderungen	181 989	244 706
<b>Total Vermögensanlagen</b>	<b>1 202 537 871</b>	<b>1 177 322 088</b>
<b>Aktive Rechnungsabgrenzung</b>	<b>4 052 100</b>	<b>49 175</b>
<b>Total Aktiven</b>	<b>1 206 589 971</b>	<b>1 177 371 263</b>
<b>Passiven</b>		
<b>Verbindlichkeiten</b>		
Freizüigkeitsleistungen und Renten	1 690 951	2 501 066
Weitere Verbindlichkeiten	102 322	342 885
<b>Total Verbindlichkeiten</b>	<b>1 793 272</b>	<b>2 843 951</b>
<b>Passive Rechnungsabgrenzung</b>	<b>828 946</b>	<b>184 631</b>
<b>Vorsorgekapitalien und technische Rückstellungen</b>		
Vorsorgekapital aktive Versicherte	235 687 861	228 650 648
Vorsorgekapital Rentner	822 539 000	859 178 000
Technische Rückstellungen	29 472 000	29 611 000
<b>Total Vorsorgekapitalien und technische Rückstellungen</b>	<b>1 087 698 861</b>	<b>1 117 439 648</b>
<b>Wertschwankungsreserve</b>	<b>116 268 893</b>	<b>56 903 032</b>
<b>Total Passiven</b>	<b>1 206 589 971</b>	<b>1 177 371 263</b>

Die Summe der einzelnen Bilanzpositionen kann aufgrund von Rundungsdifferenzen abweichen.

# Betriebsrechnung

in CHF	2020	2019
<b>Ordentliche und übrige Beiträge und Einlagen</b>		
Beiträge Arbeitnehmer	7 792 983	7 523 339
Beiträge Arbeitgeber	7 789 507	7 517 117
Einmaleinlagen und Einkaufssummen	3 126 752	1 633 353
Zuschüsse Sicherheitsfonds	0	4 590
<b>Total ordentliche und übrige Beiträge und Einlagen</b>	<b>18 709 242</b>	<b>16 678 400</b>
<b>Eintrittsleistungen</b>		
Freizügigkeitsleistungen Eintritt	9 580 622	13 973 563
Einlage Übernahme Vorsorgekapital Rentner	951 681	0
Einzahlungen Wohneigentumsförderung WEF / Scheidung	606 476	362 008
<b>Total Eintrittsleistungen</b>	<b>11 138 779</b>	<b>14 335 570</b>
<b>Zufluss aus Beiträgen und Eintrittsleistungen</b>	<b>29 848 022</b>	<b>31 013 970</b>
<b>Reglementarische Leistungen</b>		
Altersrenten	-49 839 666	-50 835 402
Hinterlassenenrenten	-13 502 370	-13 903 975
Invalidenrenten	-564 437	-635 026
Übrige reglementarische Leistungen	-143 767	-155 649
Kapitalleistungen bei Pensionierung	-5 201 843	-6 670 435
Kapitalleistungen bei Tod	-185 000	-153 344
<b>Total reglementarische Leistungen</b>	<b>-69 437 083</b>	<b>-72 353 830</b>
<b>Ausserreglementarische Leistungen / Weihnachtzulagen</b>	<b>-126 819</b>	<b>-137 364</b>
<b>Austrittsleistungen</b>		
Freizügigkeitsleistungen Austritt	-5 135 015	-5 766 127
Auszahlungen Wohneigentumsförderung WEF / Scheidung	-1 012 452	-775 824
<b>Total Austrittsleistungen</b>	<b>-6 147 467</b>	<b>-6 541 951</b>
<b>Abfluss für Leistungen und Vorbezüge</b>	<b>-75 711 369</b>	<b>-79 033 145</b>
<b>Veränderung Vorsorgekapitalien, technische Rückstellungen und Beitragsreserven</b>		
Auflösung / Bildung Vorsorgekapital aktive Versicherte	-2 700 954	-143 794
Auflösung / Bildung Vorsorgekapital Rentner	36 639 000	-55 922 937
Auflösung / Bildung technische Rückstellungen	139 000	629 600
Verzinsung des Sparkapitals	-4 336 260	-4 304 134
<b>Total Veränderung Vorsorgekapitalien, technische Rückstellungen und Beitragsreserven</b>	<b>29 740 787</b>	<b>-54 074 865</b>
<b>Versicherungsaufwand Beiträge Sicherheitsfonds</b>	<b>-90 642</b>	<b>-87 739</b>
<b>Nettoergebnis aus dem Versicherungsteil</b>	<b>-16 213 203</b>	<b>-102 181 779</b>

Die Summe der einzelnen Bilanz- und Betriebsrechnungspositionen kann aufgrund von Rundungsdifferenzen abweichen.

in CHF	2020	2019
<b>Übertrag Nettoergebnis aus dem Versicherungsteil</b>	<b>-16 213 203</b>	<b>-102 181 779</b>
<b>Ergebnis aus Vermögensanlagen</b>		
Erfolg Liquidität	-169 970	-432 133
Erfolg Senior Loans	1 610 990	2 876 631
Erfolg Insurance Linked Securities	362 134	708 074
Erfolg Aktien Schweiz	936 821	37 822 230
Erfolg Aktien Welt	20 180 378	40 460 314
Erfolg Hedge Funds	2 410 254	3 489 375
Erfolg übrige alternative Anlagen	4 853 691	5 752 331
Erfolg Rohstoffe	0	0
Erfolg Immobilien	47 321 031	34 588 518
Verwaltungsaufwand Vermögensanlagen	-9 463 853	-9 242 918
<b>Total Nettoergebnis aus Vermögensanlagen</b>	<b>76 473 476</b>	<b>116 022 422</b>
<b>Sonstiger Ertrag</b>		
erbrachte Dienstleistungen	79 015	74 980
Rückzahlungen FZL / Spezialfälle	0	390 000
übriger Betrag	0	493
<b>Total sonstiger Ertrag</b>	<b>79 015</b>	<b>465 473</b>
<b>Verwaltungsaufwand</b>		
Allgemeiner Verwaltungsaufwand	-849 232	-865 760
Revisionsstelle und Experte für berufliche Vorsorge	-103 941	-107 803
Aufsichtsbehörde	-20 256	-34 934
<b>Total Verwaltungsaufwand</b>	<b>-973 428</b>	<b>-1 008 497</b>
<b>Aufwand- / Ertragsüberschuss vor Auflösung / Bildung Wertschwankungsreserve</b>	<b>59 365 860</b>	<b>13 297 618</b>
<b>Auflösung / Bildung Wertschwankungsreserve</b>	<b>-59 365 860</b>	<b>-13 297 618</b>
<b>Ertrags- / Aufwandüberschuss</b>	<b>0</b>	<b>0</b>

Die Summe der einzelnen Betriebsrechnungspositionen kann aufgrund von Rundungsdifferenzen abweichen.

# Bericht der Revisionsstelle

## Ernst & Young AG

Ernst & Young AG ist die gesetzliche Revisionsstelle der Pensionskasse Rheinmetall. In ihrem Bericht über die Prüfung der Jahresrechnung per 31. Dezember 2020, datiert vom 2. Juni 2021, hat die Revisionsstelle folgendes Prüfungsurteil abgegeben: «Nach unserer Beurteilung entspricht die Jahresrechnung für das am 31. Dezember 2020 abgeschlossene Geschäftsjahr dem schweizerischen Gesetz, der Stiftungsurkunde und den Reglementen.» Bezüglich der weiteren in Art. 52c Abs. 1 BVG und Art. 35 BVV2 vorgeschriebenen Prüfungen hält sie fest, dass die diesbezüglichen anwendbaren gesetzlichen, statutarischen und reglementarischen Vorschriften eingehalten sind. Die Revisionsstelle empfiehlt dem Stiftungsrat, die Jahresrechnung per 31. Dezember 2020 zu genehmigen.

# Glossar

## Anlagestrategie

Beinhaltet die Disposition einer Vermögensanlage, um ein bestimmtes Anlageziel möglichst optimal zu erreichen. Je nach den Verhältnissen des Anlegers wird die Sicherheit, der Rendite, den Kurs- und Wachstumsaussichten oder der Liquidität der Anlagen besonderes Gewicht beigemessen. Ebenso spielt die Wahl des richtigen Zeitpunkts für den Kauf und Verkauf eine wichtige Rolle.

## Benchmark

«Messlatte» oder Referenzgrösse, die im Hinblick auf die Entwicklung der Performance herangezogen wird. Verglichen wird hier mit dem der gewählten Anlageklasse zugeteilten Index (z. B. Aktienindex SMI, MSCI, etc.)

Der Marktdurchschnitt in der Grafik «Performance Gesamtvermögen» zeigt die Ergebnisse von Pensionskassen mit einem Vermögen über 1 Milliarde gemäss «UBS Pensionskassenperformance».

## Deckungsgrad

Verhältniszahl zwischen dem Nettovermögen und dem notwendigen Vorsorgekapital. Ein Deckungsgrad von 100 % bedeutet, dass sämtliche reglementarischen Verpflichtungen der Vorsorgeeinrichtung gedeckt sind. Da die Vorsorgeeinrichtung Anlagerisiken ausgesetzt ist, sollte der Deckungsgrad mehr als 100 % betragen.

## Performance

Kursverlauf einer Aktie oder Obligation, Wertentwicklung eines Portfolios, anlagepolitische Leistungen der Leitung eines Anlagefonds im Hinblick auf das Anlageziel.

## Sicherheitsfonds

Der Sicherheitsfonds richtet Zuschüsse an jene Vorsorgeeinrichtungen aus, die eine ungünstige Altersstruktur aufweisen, und stellt Leistungen von zahlungsunfähig gewordenen Vorsorgeeinrichtungen sicher. Der Fonds wird gespeist aus Beiträgen aller Vorsorgeeinrichtungen.

## Spar- und Risikobeitrag

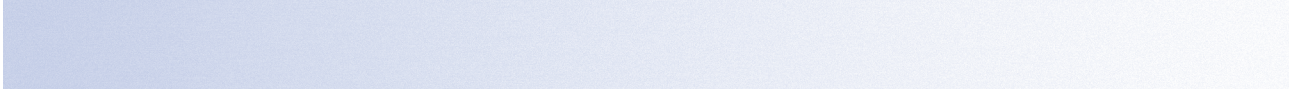
Mit den Sparbeiträgen wird das für die Altersrente benötigte Kapital geäufnet. Der Risikobeitrag deckt das Invaliditäts- bzw. Todesfallrisiko ab.

## Vorsorgekapital

Erforderliches Kapital zur Deckung sämtlicher reglementarischer Verpflichtungen (z.B. Austrittsleistungen, Rentenzahlungen).

## Wertschwankungsreserve

Wertschwankungsreserven können als «Reservepolster» betrachtet werden, die notwendig sind, damit die innerhalb einer Periode möglichen Wertverluste der Anlagen aufgefangen werden können. Die Höhe der Wertschwankungsreserve richtet sich nach dem Risikograd des investierten Kapitals.



Pensionskasse Rheinmetall  
Birchstrasse 155  
8050 Zürich

Telefon +41 44 316 24 49  
[www.pkrheinmetall.ch](http://www.pkrheinmetall.ch)

